

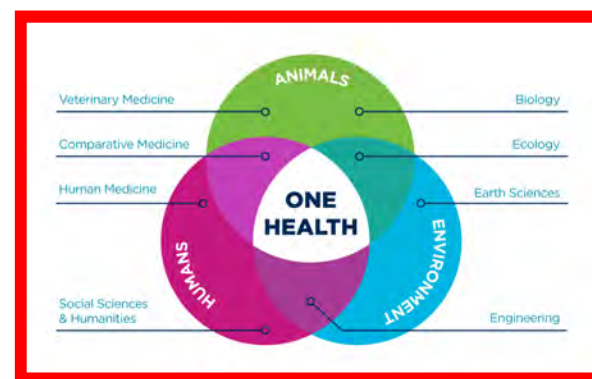
Camera di Commercio Industria Artigianato e Agricoltura di Torino  
Laboratorio Chimico della Camera di Commercio di Torino

## Insieme contro lo spreco Buone pratiche e nuove sfide nel recupero delle eccedenze

Mercoledì 14 novembre 2018

Sala Gioliti

**Salute unica  
Insieme contro lo spreco**



**Anna Lisa Ferraris veterinario**

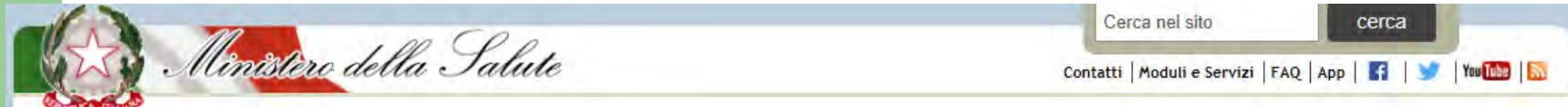
**MINISTERO DELLA SALUTE UVAC/PIF Piemonte e Valle d'Aosta**

**[a.ferraris@sanita.it](mailto:a.ferraris@sanita.it)**

**Piazza Lagrange n°1-10123 -Torino**

**Voipe 06-5994-4821 cell. 329/0646739**

[http://www.salute.gov.it/portale/ministro/p4\\_5\\_3\\_1.jsp?lingua=italiano&label=ufficiPeriferici&menu=ufficiPeriferici](http://www.salute.gov.it/portale/ministro/p4_5_3_1.jsp?lingua=italiano&label=ufficiPeriferici&menu=ufficiPeriferici)



## UVAC - PIF

### Mappa interattiva

Cerca l'ufficio UVAC-PIF che ti interessa cliccando sulla mappa interattiva o consulta l'[elenco completo](#) degli uffici

Piemonte,  
Val d'Aosta



<http://www.salute.gov.it/portale/uvacpif/dettaglioUvacPif.jsp?lingua=italiano&area=uvac-pif&menu=vu...>

## UFFICI UVAC-PIF

### Contatti

<b>Ministero della Salute</b> Centralino telefonico 0039 06 5994 1	<b>Sede del Ministro</b> Lungotevere Ripa, 1 00153 - Roma	<b>Sede Centrale</b> Viale Giorgio Ribotta, 5 00144 - Roma
<b>Ufficio Relazioni con il Pubblico (URP)</b> Informazioni e segnalazioni sulle attività del Ministero della Salute	<b>Front Office - Numero unico di prenotazione</b> Appuntamenti con gli Uffici centrali del Ministero aperti al pubblico	<b>Ufficio stampa</b> Tel.: 06. 5994.5397 - 5289 - 5320 Fax: 06. 5994.5455
<b>Uffici periferici territoriali</b>		
<b>USMAF - SASN</b> Uffici di sanità marittima, aerea e di frontiera e Servizi Assistenza Sanitaria Naviganti	<b>UVAC - PIF</b> Uffici Veterinari per gli Adempimenti degli obblighi Comunitari e Posti di Ispezione Frontaliera	

**LO SPRECO ALIMENTARE**

**«FOOD WASTE»**

**È UN RISCHIO PER LA  
SALUTE ?....**

# OMS AGENDA 2030

12 CONSUMO RESPONSABILE



SUSTAINABLE DEVELOPMENT GOALS  
17 GOALS TO TRANSFORM OUR WORLD



**Obiettivo 12. Garantire modelli sostenibili di produzione e di consumo**

**TARGET 12.3 – Traguardo da raggiungere  
DIMEZZARE LO SPRECO ALIMENTARE**

**12.3 Entro il 2030,**

**dimezzare lo spreco alimentare globale pro-capite a livello di vendita al dettaglio e dei consumatori**

**e ridurre le perdite di cibo durante le catene di produzione e di fornitura, comprese le perdite del post-raccolto**

**OBBIETTIVO DI SALUTE**

# **ANALISI DEL RISCHIO**

- 1. VALUTAZIONE DEL RISCHIO**
- 2. GESTIONE DEL RISCHIO**
- 3. COMUNICAZIONE DEL RISCHIO**



# 1. Risk assessment

## LA VALUTAZIONE SCIENTIFICA DEI DATI





POTSDAM INSTITUTE FOR  
CLIMATE IMPACT RESEARCH



## Intergovernmental Panel on Climate Change Commissione intergovernativa sui cambiamenti del clima delle Nazioni Unite.

**La riduzione dei RIFIUTI ALIMENTARI  
è una necessità  
per limitare i CAMBIAMENTI CLIMATICI**



**Agricoltura e allevamento al 3° posto per emissioni di gas serra**

11

Agriculture, Forestry and  
Other Land Use (AFOLU)



**i cambiamenti climatici in atto nel 21° secolo sono  
destinati a favorire l'aumento della migrazione delle popolazioni**



# Summer School

Cibo: la vita condivisa (II edizione) - Oltre il piatto



UNIVERSITÀ  
DEGLI STUDI  
DI MILANO

***Cowspiracy: The Sustainability Secret***  
documentario del 2014  
prodotto e diretto da Kip Andersen e Keegan Kuhn.



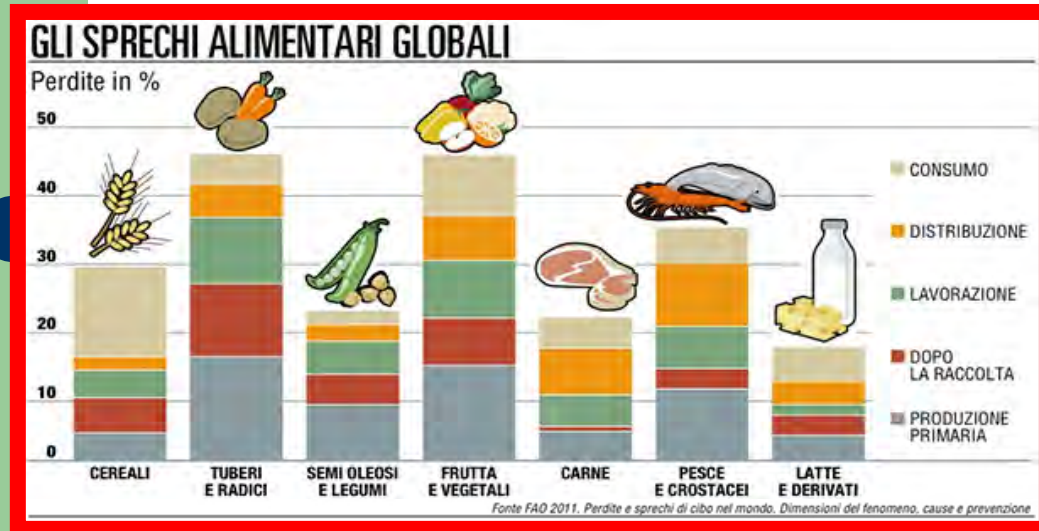
**U.B.O. Una Buona Occasione**

<http://www.unabuonaoccasione.it/it/>



# LO SPRECO DAL CAMPO ALLA TAVOLA...

[http://www.minambiente.it/sites/default/files/archivio\\_immagini/Galletti/Comunicati/alma\\_mater\\_bologna/file%20def/Dati\\_spreco\\_cibo.pdf](http://www.minambiente.it/sites/default/files/archivio_immagini/Galletti/Comunicati/alma_mater_bologna/file%20def/Dati_spreco_cibo.pdf)



**Fonti di surplus di cibo  
in ITALIA**

**64% sett. PRIMARIO**

**5% PRODUZIONE**

**24% DISTRIBUZIONE**

**7% RISTORAZIONE**

<http://www.foodweb.it/2016/06/spreco-alimentare-e-il-momento-di-dire-no/>

## Sprechi alimentari globali

- ❖ 510 milioni di tonnellate durante la produzione agricola **32%**
- ❖ 355 milioni di tonnellate nelle fasi immediatamente successive alla raccolta (post-harvesting and storage) **22%**
- ❖ 180 milioni di tonnellate durante la trasformazione industriale **11%**
- ❖ 200 milioni di tonnellate durante la distribuzione **13%**
- ❖ 345 milioni di tonnellate al livello del consumatore (a livello domestico e nella ristorazione) **22%**

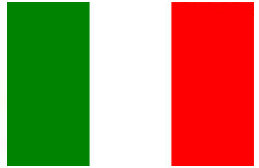
## Diapositiva 9

---

**FA1**

Ferraris Anna; 05/10/2018

<http://www.foodweb.it/2016/09/spreco-alimentare-cosi-si-salva-il-cibo-dalla-discardica/>



**L'EUROPA NEL PIATTO:  
MANGIARE MEGLIO, SPRECARRE MENO** Torino, 20/9/18  
**Vytenis ANDRIUKAITIS**  
Commissario europeo per Salute e Sicurezza alimentare

**Dati sullo spreco di cibo in Europa**  
**173/kg/anno pro capite media europea**  
**179/kg/anno pro capite in Italia**

**DIALOGO CON I CITTADINI**

**L'EUROPA NEL PIATTO:  
MANGIARE MEGLIO, SPRECARRE MENO**

È in gioco il **FUTURO DELL'EUROPA** Parliamone!

**20 settembre 2018**  
Ore 18.00

Circolo dei Lettori  
Via Bogino, 9  
Torino

**Vytenis ANDRIUKAITIS**  
Commissario europeo per Salute e Sicurezza alimentare

**Andrea PEZZANA**  
Direttore FF SC Nutrizione Clinica ASL Città di Torino

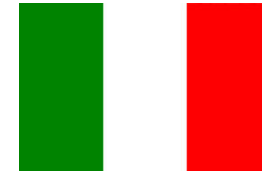
Moderata  
**Elisabetta Pagani** La Stampa

#EUdialogues  
#FutureOfEurope

**Gli scienziati ci avvisano da  
anni che**

**SPRECCARE**

**NON E' PIU' SOSTENIBILE  
PER IL PIANETA....**



## **2. Risk mangement**

**Gestione del rischio**

## **3 Risk comunication**

**Comunicazione del rischio**

**In ITALIA**

**Legge 166/2016 GU n.202 del 30-8-2016**

**Norme per la limitazione degli sprechi, l'uso consapevole delle risorse e la sostenibilità ambientale**

- **Amplia i prodotti che possono essere ceduti, non solo CIBO**
- **Amplia i soggetti che possono cedere i prodotti agli indigenti non solo ONLUS**
- **Introduce semplificazioni fiscali**
- **Prevede la donazione di prodotti confiscati penalmente o amministrativamente**
- **Introduce INCENTIVI FISCALI es. esenzione TASSA RIFIUTI**
- **Contribuisce al raggiungimento del PNPR- PINPAS**

- **Prevede la donazione di prodotti a TMC SUPERATO**

<http://www.iononsprecoperche.it/legislazioni/>



**Sito della Commissione europea  
DGSANTE Direzione Generale  
della Salute e Sicurezza alimentare**

The screenshot shows the European Commission website with the 'FOOD' section selected in the navigation menu. The main content area features a news article titled 'New IT tool for cooperation on possible fraudulent practices' dated 18.11.2015, accompanied by an image of a green apple being inspected. Below the article is a 'FOOD SAFETY: OVERVIEW' section with a grid of links: RASFF - FOOD & FEED SAFETY ALERTS, FOOD IMPROVEMENT AGENTS, LABELLING & NUTRITION, NOVEL FOOD, BIOLOGICAL SAFETY, ANIMAL NUTRITION, CHEMICAL SAFETY, and FOOD WASTE. The 'FOOD WASTE' link is circled in red. A large cyan arrow points from a callout box to this link. The 'FOOD WASTE' section is expanded, showing sub-links: Stop food waste, EU actions, Good practices, Communications materials, and Resources library. On the right side, there is a 'QUICK LINKS' section with items like Rapid Alert for Food and Feed (RASFF), Health and food audits and analysis, European Food Safety Authority (EFSA), Better Training for Safer Food (BTSF), Standing Committee - PAFF, E-News, and Events. A Twitter feed is also visible on the right.

**SPECIFICA  
SEZIONE PER IL  
RECUPERO DEL  
CIBO**

CORRETTA INTERPRETAZIONE

DEL TMC Tempo minimo di conservazione «da consumarsi preferibilmente entro»  
e DATA DI SCADENZA «da consumarsi entro»

Capire correttamente le diciture **“Da consumarsi preferibilmente entro il”** e **“Da consumarsi entro il”** presenti sulle confezioni dei prodotti alimentari

**“Da consumarsi preferibilmente entro il”** indica la data fino alla quale un alimento conserva le sue qualità specifiche.

> **L'alimento può ancora essere consumato dopo la data indicata** se le condizioni di conservazione specificate nelle istruzioni sono state rispettate e la confezione è integra, probabilmente però le sue qualità organolettiche hanno iniziato a degradarsi.

> La data indicata dopo la dicitura **“Da consumarsi preferibilmente entro il”** appare su una vasta gamma di prodotti alimentari refrigerati, congelati, essiccati (pasta, riso), in scatola o altri alimenti quali olio, cioccolata ecc.

> Verificare se la confezione è intatta o no e controllare se l'aspetto, l'odore e il gusto dell'alimento sono o no accettabili prima di gettare un prodotto il cui termine minimo di conservazione (**da consumarsi preferibilmente entro il**) è superato.

> Dopo aver aperto la confezione di un prodotto alimentare il cui termine minimo di conservazione è passato, seguire tutte le istruzioni fornite, per esempio **“a confezione aperta consumare entro ... giorni”**.

Per maggiori informazioni sui modi per ridurre lo spreco di cibo visitare il sito [http://ec.europa.eu/food/food/sustainability/index\\_en.htm](http://ec.europa.eu/food/food/sustainability/index_en.htm)

# **I PRODOTTI A TMC SUPERATO**

**tempo minimo di conservazione-  
conserve, surgelati, latte UHT,  
ecc.**

**NON SONO PERICOLOSI....**

# Risoluzione del Parlamento europeo del 16 maggio 2017



**1 euro** speso per la prevenzione dello **spreco alimentare**

**EVITA**

la produzione di **265 kg** di rifiuti alimentari

per un valore pari a **535 EURO**



**+ RISPARMIO** ai Comuni di **9 EURO** sul **costo rifiuti**

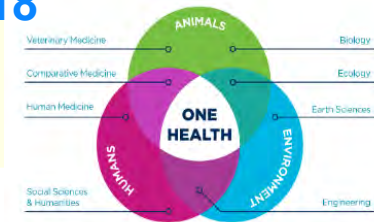
**+ 50 EURO** in termini di  
costi ambientali correlati alle emissioni di gas serra  
e all'inquinamento atmosferico



## Task force nazionale

1/1/2018

Tra i Ministeri dell'**Ambiente** e della **Salute**  
per promuovere il dialogo e l'integrazione.



Italia è sempre prima nel Sistema RASFF per numero di controlli sui prodotti  
il cibo in Europa e in Italia è tra i più sicuri al mondo

<http://www.anmviaggi.it/rubriche/sicurezza-alimentare/67103-bruxelles-in-italia-livello-di-guardia-molto-alto.html>

RASFF - Food and Feed Safety Alerts

ma..... 1.4 milioni di morti premature/anno  
in Europa, per inquinanti Ambientali

L'inquinamento atmosferico  
rappresenta  
il fattore di rischio ambientale  
più rilevante  
per la salute  
della popolazione mondiale

Con 91.000 morti/anno

l'Italia detiene il record europeo per numero di morti  
premature dovute all'inquinamento dell'aria.

Report "Healthy environment, Healthy People", 2016 UNEP


[http://www.quotidianosanita.it/governo-e-parlamento/articolo.php?articolo\\_id=63488&fr=n](http://www.quotidianosanita.it/governo-e-parlamento/articolo.php?articolo_id=63488&fr=n)



# Nota del Ministero della Salute

0017687-26/07/2017-DGSAF-MDS-P

Trasmissione elettronica  
N. prot. DGSAF in Docupa/PEC



**Ministero della Salute**  
DIREZIONE GENERALE DELLA SANITA' ANIMALE E DEI FARMACI VETERINARI  
Ufficio 1 - Ufficio 2 - Ufficio 6

Registro - Classif.

A: UVAC/UVAC-PIF  
Loro Sedi

I.I.Z.Z.S.S.  
Loro Sedi

Oggetto: distribuzione di prodotti alimentari a fini di solidarietà sociale e per la limitazione degli sprechi

La Legge del 25 giugno 2003, n. 155 "Disciplina della distribuzione dei prodotti alimentari a fini di solidarietà sociale", cosiddetta "Legge del Buon Samaritano", come da ultimo modificata dalla Legge n. 166 del 19 agosto 2016 "Disposizioni concernenti la donazione e la distribuzione di prodotti alimentari e farmaceutici a fini di solidarietà sociale e per la limitazione degli sprechi", promuove azioni volte a favorire le donazioni di cibo idoneo al consumo, che altrimenti sarebbe destinato a diventare rifiuto, ad associazioni non lucrative che operano nel settore della solidarietà ai sensi dell' articolo 10 del D.Lgs. 4 dicembre 1997 n. 460.

Le suddette norme sono finalizzate a promuovere azioni che favoriscono ed agevolano il recupero tempestivo di alimenti che, sebbene ancora idonei al consumo, vengono esclusi dalla catena alimentare e destinati allo smaltimento per motivi di varia natura.

A tal proposito, nel 2015 è stata realizzata un'apposita convenzione, approvata dal Ministero della Salute, tra l'Istituto Zooprofilattico Sperimentale Lazio e Toscana (IZSLT) e il PIF di Livorno, per attuare un progetto di donazione ad organizzazioni senza scopo di lucro (ONLUS) delle seconde aliquote dei campioni, una volta acquisito l'esito favorevole delle analisi.

Il suddetto progetto di solidarietà, avviato nell'ottobre 2015 dalla Sezione di Pisa dell'IZSLT e successivamente esteso anche alla Sezione di Firenze, ha consentito di recuperare, nel rispetto dei parametri della sicurezza alimentare, notevoli quantitativi di prodotti carnei ed ittici, altrimenti destinati allo smaltimento come rifiuti speciali.

**per il recupero  
delle aliquote  
a livello nazionale**

**anche la Regione Piemonte  
ha implementato il recupero  
delle aliquote per  
i campionamenti delle ASL**

**IN ITALIA**



## Linee guida Ministero della Salute per recupero dalle mense

per il recupero dei  
pasti non erogati

dalle mense  
ospedaliere,  
scolastiche, aziendali,  
sociali e di comunità

IN ITALIA



*Ministero della Salute*

DIREZIONE GENERALE PER L'IGIENE E LA SICUREZZA DEGLI ALIMENTI E DELLA  
NUTRIZIONE - Uff. 5 - Nutrizione e informazione ai consumatori

*“Linee di indirizzo rivolte agli enti gestori di  
mense scolastiche, aziendali, ospedaliere, sociali  
e di comunità, al fine di prevenire e ridurre lo  
spreco connesso alla somministrazione degli  
alimenti”*



# ESEMPI CONCRETI DAL TERRITORIO



Opere Sociumanitarie Vercellesi



# QUESTIONARIO UVAC/PIF PIEMONTE E VALLE D'AOSTA



DIREZIONE GENERALE DELLA SANITA' ANIMALE E DEI FARMACI VETERINARI

UVAC Piemonte-Valle d'Aosta  
Sede dipendente La Spezia -PIF  
Torino: Tel. 06 59944821 Fax: 011 5613638  
e-mail: [uvac.piemonte@sanita.it](mailto:uvac.piemonte@sanita.it) [sanvet-ito@postacert.sanita.it](mailto:sanvet-ito@postacert.sanita.it)

## QUESTIONARIO SUL RECUPERO DELLE ECCEDENZE

Spettabile Ditta, Gentile Esercente

L'Ufficio Veterinario Adempimenti Comunitari del Piemonte intende portare alla vostra attenzione il grave problema dello spreco alimentare e le possibili soluzioni per trasformare l'eccedenza in una risorsa preziosa.  
Il QUESTIONARIO serve per raccogliere dati sulle eccedenze prodotte dal comparto alimentare in tutte le sue componenti, dalla grande distribuzione organizzata ai dettaglianti locali, alla ristorazione collettiva e su come tali eccedenze sono attualmente gestite dalle ditte.  
I risultati ottenuti dal questionario saranno utilizzati per capire come trasformare nel migliore dei modi le eccedenze in risorse recuperabili e come aiutare le ditte ad implementare la lotta allo spreco.

### I DATI della FAO

<http://www.fao.org/Save-Food/resources/en/infographic/en/>

Ogni anno 1,3 miliardi di tonnellate di cibo ancora commestibile - circa 1/3 della produzione mondiale - viene buttato; gli sprechi comprendono circa il 45% della frutta e della verdura raccolta, il 35% del pesce e dei frutti di mare pescati, il 30% dei cereali, il 20% dei latticini ed il 20% della carne prodotti.

L'eccedenza alimentare (FOOD WASTE secondo la definizione della FAO) è il cibo ancora perfettamente edibile ma non più commercializzabile per varie ragioni (estetiche, commerciali, ecc.) include tutti i prodotti alimentari lungo tutta la filiera produttiva, non venduti al cliente o al consumatore finale.

Questi sprechi rappresentano un'enorme dispersione in termini di lavoro, risorse naturali (terra, acqua, aria), energia ed un incredibile danno al nostro pianeta per la perdita di biodiversità e per le emissioni inquinanti che aumentano il riscaldamento globale con i conseguenti cambiamenti climatici, sempre più devastanti anche in Italia.

Tutto questo spreco, mentre circa un milione di persone soffrono la fame e la malnutrizione; persone che potrebbero essere sfamate con 1 solo quarto (il 25%) di ciò che noi buttiamo via!!!

Dai dati FAO, infatti, emerge che lo spreco alimentare riguarda soprattutto i Paesi ricchi con una media stimata a livello mondiale di 95-115 kg a persona di cibo sprecato, contro i 6-11 kg pro-capite dei Paesi poveri. L'Unione Europea con 180 kg pro-capite e l'Italia con 149 kg pro-capite risultano sopra la media dei Paesi sviluppati per cibo sprecato.

### COSA POSSIAMO FARE

In Italia c'è la legge 155/2003 "Disciplina della distribuzione dei prodotti alimentari a fini di solidarietà sociale" e la legge 166/2016 "Disposizioni concernenti la donazione e la distribuzione di prodotti alimentari e farmaceutici a fini di solidarietà sociale e per la limitazione degli sprechi" per agevolare anche il recupero di cibo perfettamente edibile ma non più commercializzabile per vari motivi (estetici, commerciali, prossima scadenza).

La legge prevede il recupero dell'IVA, dell'IRPEF e della TARES da parte delle ditte che cedono l'invenduto agli Enti assistenziali riconosciuti.

Il recupero degli alimenti avviene secondo il Manuale per le corrette prassi operative, validato dal Ministero della Salute <http://www.salute.gov.it/portale/news/dettaglio?area=notizie&codice=1&id=2474>

2



Ministero della Salute

DIREZIONE GENERALE DELLA SANITA' ANIMALE  
E DEI FARMACI VETERINARI

UVAC Piemonte-Valle d'Aosta  
Sede dipendente La Spezia -PIF

Torino: Tel. 06 59944821 Fax: 011 5613638  
e-mail: [uvac.piemonte@sanita.it](mailto:uvac.piemonte@sanita.it) [sanvet-ito@postacert.sanita.it](mailto:sanvet-ito@postacert.sanita.it)

PER FAR  
CONOSCERE ALLE  
DITTE DEL  
TERRITORIO  
IL PROBLEMA  
DELLO SPRECO  
E  
LE OPPORTUNITA'  
DEL RECUPERO

PIEMONTE E VALLE D'AOSTA



# «PROTOCOLLO D'INTESA PER IL RECUPERO» del Comune di Vercelli –Assessore Paola Montano

## VERCELLI

### PROTOCOLLO DI INTESA

#### PER L'ISTITUZIONE DEL TAVOLO INTERISTITUZIONALE PER IL RECUPERO DELLE ECCEDENZE E LA LOTTA ALLO SPRECO TRA

COMUNE DI VERCELLI – Settore Politiche Sociali e Sicurezza Territoriale - nella persona del Sindaco Pro-tempore Prof.ssa Maura Forte – C.F. Ente 0035580028  
E  
AZIENDA SANITARIA LOCALE DI VERCELLI – ASL VC – C.F. 01811110020, nella persona del Legale Rappresentante: Chiara SEKPIEKI;  
ASCOM CONFCOMMERCIO IMPRESE PER L'ITALIA DI VERCELLI, C. F. 80004400026, nella persona del Legale Rappresentante: Antonio BISCEGLIA;  
ASSOCIAZIONE "CENIKO DI ACCOGLIENZA NOTTURNA SANTA TERESA", C.F. 94015990024, nella persona del Legale Rappresentante: Carlo GRECO;  
ASSOCIAZIONE "DON LUIGI DELL'ARAVECCHIA" ONLUS, C.F. 01449050028, nella persona del Legale Rappresentante: Gracia CAVEZZALE;  
ASSOCIAZIONE "GRUPPI DI VOLONTARIATO VINCENZIANO" ONLUS – C.F. 94017590020, nella persona del Legale Rappresentante: Cristina BAY DELL'ANTI;  
ASSOCIAZIONE "NOI CON VOI" ONLUS – C. F. 94036250020, nella persona del Legale Rappresentante: José Fabrizio MAGGIONI;  
AZIENDA FARMACEUTICA MUNICIPALIZZATA VERCELLI, C. F. 94005240026, nella persona del Legale Rappresentante: Silvano ARDIZZONE;  
BANCO ALIMENTARE DEL PIEMONTE ONLUS, C. F. 97551700012, nella persona del Legale Rappresentante: Salvatore COLLARINO;  
CAMERA DI COMMERCIO INDUSTRIA ARTIGIANATO E AGRICOLTURA DI BIELLA E VERCELLI C.F. 02613520018, nella persona del Legale Rappresentante: Alessandro CICCIONI;  
CIV.CENTRO TERRITORIALE PER IL VOLONTARIATO VERCELLI – BIELLA – C.F. 90037610020, nella persona del Legale Rappresentante: Andrea FISTONIO;  
CONFESERCENTI VERCELLI, C.F. 80013660024, nella persona del Legale Rappresentante: Gian Mario FERRARIS, delegata alla firma: Germana FIORENTINO;  
SSC SRL IPERMERCATO CARREFOUR DI VERCELLI, C.F. 08652300156, nella persona del Procuratore speciale: Massimiliano GALLI;  
MINISTERO DELLA SALUTE - U.V.A.C. P.I.F. Fiemonte Valle d'Aosta – C.F. 97510250010, nella persona del Legale Rappresentante: Gabriele DE SANTIS;  
OSVEF ONLUS VERCELLI, C. F. 94079360024, nella persona del Legale Rappresentante: Anselmo VITTONI;  
NOVACOOP S.C. DI VERCELLI C.F. e P.I. 01314250034, nella persona del Legale Rappresentante: Ernesto DALLE RIVE  
S.I.Me.Ve.P. – C.F. 06950021001, nella persona del Legale Rappresentante: Antonio SORICE;  
UNIONE INDUSTRIALE DEL VERCELLESE E DELLA VALSESIA – C.F. 54016320023, nella persona del Legale Rappresentante: Giorgio COTTURA – delegato alla firma: Carlo MEZZANO;

E' prevista l'inserimento di ulteriori soggetti pubblici e privati coinvolti sul tema oggetto del presente protocollo, nel corso dello stesso.

VISTA la Risoluzione del Parlamento Europeo del 19 gennaio 2012 su "come evitare lo spreco di alimenti: strategie per migliorare l'efficienza della catena alimentare nell'UE" che assume quale

ISTITUZIONE di un  
PROTOCOLLO D'INTESA  
tra  
COMUNE DI VERCELLI e  
AUTORITA' COMPETENTI,  
ASSOCIAZIONI  
ESERCENTI,  
ENTI DI VOLONTARIATO



**A VERCELLI**



**I PRODOTTI**



### PROTOCOLLO D'INTESA

**TRA LA DITTA MAVI PESCA S.R.L. E L' ASSOCIAZIONE "NOI CON VOI" ONLUS PER IL RECUPERO DELL'INVENDUTO AI SENSI DELLA LEGGE 19 AGOSTO 2016, n. 166**

Visto lo studio della FAO<sup>1</sup> "Global Food Losses and Food Waste" sulle perdite e gli sprechi alimentari a livello mondiale del 2011,

Viste le Risoluzioni del Parlamento europeo,

Risoluzione del Parlamento europeo del 19 gennaio 2012<sup>2</sup> su come evitare lo spreco di alimenti: strategie per migliorare l'efficienza della catena alimentare nell'UE (2011/2175(INI))  
Risoluzione del Parlamento europeo del 16 maggio 2017<sup>3</sup> sull'iniziativa sull'efficienza sotto il profilo risorse: ridurre lo spreco alimentare, migliorare la sicurezza alimentare (2016/2223(INI))

Vista la Relazione della Corte dei Conti europea<sup>4</sup> del 10 novembre 2016, "Lotta allo spreco di alimenti un'opportunità per l'UE di migliorare, sotto il profilo delle risorse, l'efficienza della filiera alimentare"

Visto il rapporto FAO<sup>5</sup> "Lo Stato Mondiale della Pesca e dell'Acquacoltura" del 7 luglio 2016

Considerato che, dagli studi di valutazione scientifica riportati nei documenti sopra evidenziati, risulta che lo spreco di alimenti a livello mondiale ed europeo è da anni ormai una grave emergenza di Salute pubblica per le persone, gli animali e l'ambiente

ed all'aumento dello spreco negli anni, si affianca in modo sempre più evidente la scarsità delle risorse ittiche, le quali, in particolare, quelle ittiche (di cui si attesta una perdita intorno al 35% lungo tutta la filiera distributiva)

Considerata la Legge 19 agosto 2016, n. 166 "Disposizioni concernenti la donazione e la distribuzione di prodotti alimentari e farmaceutici a fini di solidarietà sociale e per la limitazione degli sprechi" che prevede la cessione di "eccedenze alimentari" a "soggetti donatari" così come definiti all'art.2 lettera c) e b)

Preso atto del PROTOCOLLO DI INTESA PER L'ISTITUZIONE DEL TAVOLO INTERISTITUZIONALE PER IL RECUPERO DELLE ECCEDENZE E LA LOTTA ALLO SPRECO del Comune di Vercelli, sottoscritto dall'associazione NOI CON VOI

**PROTOCOLLO  
d'INTESA  
per il recupero dei prodotti  
DELLA PESCA invenduti**

**da novembre 2017 a giugno 2018  
137,78 kg di prodotti recuperati**



## **FRIDOCKS - MAGAZZINI GENERALI E FRIGORIFERI** **Pozzolo Formigaro-Alessandria**

### **LA LOGISTICA**



da circa **15 anni**  
Fridocks offre gratuitamente i propri magazzini  
per lo stoccaggio di prodotti di **Banco alimentare**

Raccolgono prodotti  
sia da clienti Fridocks  
sia da altre ditte  
e li stoccano per conto di Banco alimentare

**biscotti, marmellata, gelati, yogurt, budini, formaggi, pasta, pelati, zucchero, latte, ecc.**

**Dr. Federico Marsi rappres. leg. Fridocks :**

*«facendo parte del Consiglio Direttivo del Banco Alimentare di Novi Ligure  
ho potuto apprezzare l'impegno e la disponibilità di centinaia di volontari  
che ogni giorno preparano ed organizzano la distribuzione dei prodotti»*



# MAPPA DEL RECUPERO DELLE ECCELENZE DI PRODOTTI ALIMENTARI



[GFN E-LEARNING](#) [NEWS](#) [CONTACT US](#)

[WHAT WE DO](#)

[WHY WE EXIST](#)

[WHO WE ARE](#)

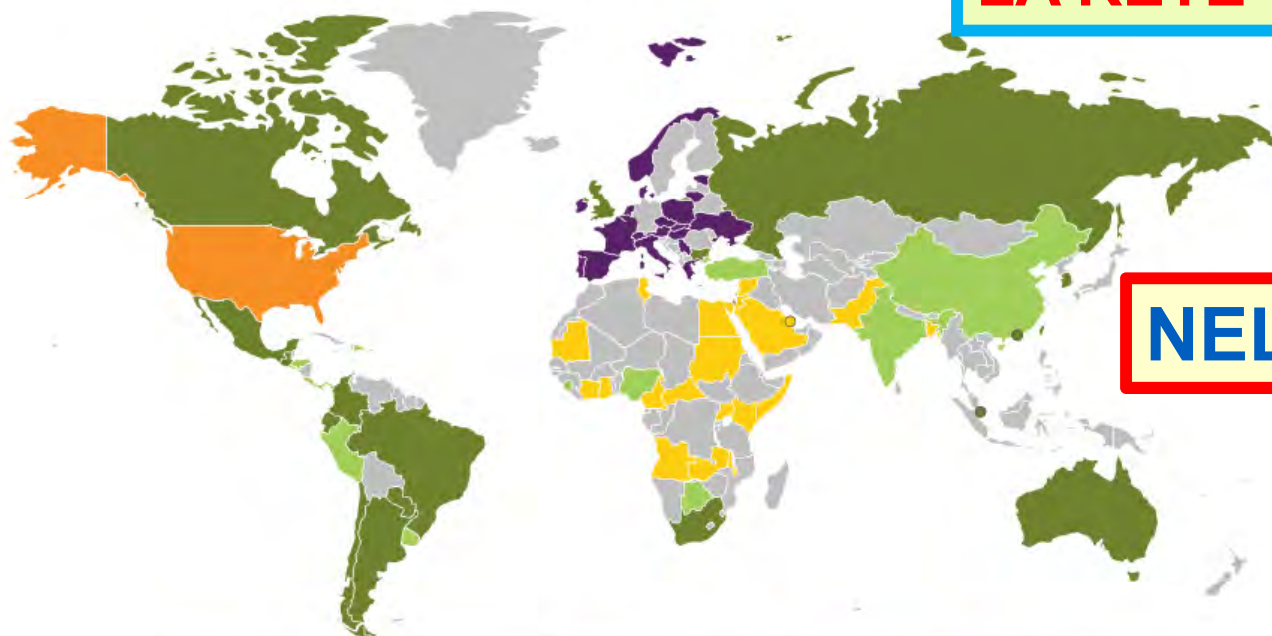
[TAKE ACTION](#)



[TAKE ACTION >](#)



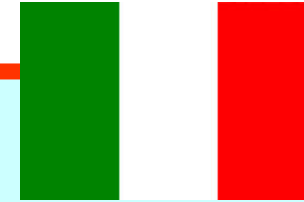
## LA RETE GLOBALE



## NEL MONDO

**GFN Certified Members**   **GFN Network**   **OUR PARTNERS:**   **European Federation of Food Banks - FEBA**   **Feeding America**   **Food Banking Regional Network - FBRN**

OUR GLOBAL NETWORK OF FOOD BANKS



**GLI OBBIETTIVI DA  
RAGGIUNGERE ....**

# FOOD SAFETY PROGRAM



<http://www.europarl.europa.eu/sides/getDoc.do?type=TA&language=EN&reference=P8-TA-2017-0207>

**IL NUOVO PROGRAMMA DI  
SICUREZZA ALIMENTARE  
SINGLE MARKET PROGRAM  
2021-2027**

**FOOD SAFETY  
EU BUDGET  
FOR THE  
FUTURE**



**Prevede l'OBBIETTIVO VINCOLANTE  
per TUTTI GLI STATI MEMBRI di**

**RIDURRE LO SPRECO DI CIBO**

# Spreco alimentare in ITALIA

recuperato **solo il 9%** delle eccedenze

2015- STUDIO DEL POLITECNICO DI MILANO

In Italia ogni anno si sprecono

**5,1 milioni**

di tonnellate di alimenti,

mentre se ne recuperano solo **500mila tonn.**

pari al **9%** delle eccedenze



# 17 GOALS TO TRASFORM OUR WORLD



SUSTAINABLE DEVELOPMENT GOALS  
17 GOALS TO TRANSFORM OUR WORLD



**RIDURRE LO SPRECO**

**OBBIETTIVO DI SALUTE**



**GRAZIE PER L'ATTENZIONE!!!**